

PJP-CAM1

야마하 피쉬아이 카메라

사용 설명서

Yamaha의 PJP-CAM1을 구매해 주셔서 감사합니다.
본 제품을 사용하기 전에 이 사용 설명서를 주의 깊게
읽어 주시고, 추후 참조할 수 있도록 안전한 곳에
보관해 주시기 바랍니다.

목차

주의	▶ i	자동 전환 투사(Auto-Switch Shooting) 모드	▶ 10
제공 부속품	▶ 1	전면 이미지 투사(Front Mode)	▶ 10
시스템 사양	▶ 2	주위 전체 투사(Upside Mode)	▶ 11
제어장치 및 기능	▶ 3	문서 투사(OHP Mode)	▶ 12
준비	▶ 4	핸드헬드 방식의 카메라 사용 (Release Mode)	▶ 13
PJP-CAM1 Camera Driver 설치	▶ 4	수동 투사(Manual Shooting) 모드	▶ 14
제품 상태 확인	▶ 5	PJP와 함께 사용하기	▶ 15
기본 작동법	▶ 6	본 제품과 PJP의 위치 지정	▶ 15
"PJP-CAM1 Controller" 화면에 대하여	▶ 7	전면에서 자동 추적 투사	▶ 16
이미지 미리보기	▶ 8	모든 방향으로 자동 추적 투사	▶ 16
"PJP-CAM1 Controller" 화면을 화면 상단에 고정시키기	▶ 8	최신 기능의 사용	▶ 17
"Video Output Format" 설정하기	▶ 8	네트워크를 통한 펌웨어 업데이트	▶ 18
설정 정보 저장	▶ 9	로컬 파일을 사용한 펌웨어 업데이트	▶ 19
설정 정보 불러오기	▶ 9	펌웨어 출시 공지 확인	▶ 19
PJP-CAM1 Controller 버전 확인	▶ 9	사양	▶ 20

주의: 제품 사용 전에 반드시 읽어보시기 바랍니다.

- 1 최상의 성능으로 이 제품을 유지하시려면 본 설명서를 잘 읽으셔야 합니다. 본 설명서는 추후에도 참조할 수 있도록 안전한 곳에 보관하십시오.
- 2 본 제품은 통풍이 잘 되는 건조하고 깨끗한 장소에 설치하고 상하좌우로 최소 10cm 이상의 공간이 유지되게 하십시오. 직사광선, 열원, 진동, 먼지, 습기, 냉기에 닿지 않게 하십시오.
- 3 진동음이 발생하지 않도록 제품을 다른 전자기기, 모터, 변압기 근처에 두지 마십시오.
- 4 본 제품을 온도가 저온에서 고온으로 급격히 상승하는 환경에 노출시키지 마십시오. 그리고 습도가 높은 장소(즉, 가습기가 비치된 방)에 설치하지 마십시오.
- 5 이물질이 떨어지거나 액체가 될 수 있는 곳에 본 제품을 설치하지 마십시오. 본 제품 위에 다음과 같은 것들을 올려놓지 마십시오.
 - 기타 보조장비 - 제품이 손상되거나 제품 표면이 변색될 수 있습니다.
 - 열원(양초 등) - 제품이 손상되거나 화재 및 부상이 발생할 수 있습니다.
 - 액체가 들어 있는 용기 - 용기가 넘어져 액체가 쏟아지면 쇼크 및 제품 손상 등이 발생할 수 있습니다.
- 6 방열이 원활하게 이루어질 수 있도록 본체를 신문, 식탁보, 커튼 등으로 덮지 마십시오. 본체 내부의 온도가 상승하면 화재, 제품 손상, 부상이 발생할 수 있습니다.
- 7 USB 케이블에 무리한 힘을 가하지 마십시오.
- 8 USB 케이블을 뽑을 때는 케이블을 잡지 말고 플러그를 잡으십시오.
- 9 본체를 화학용제로 세척하지 마십시오. 외형이 손상될 수 있습니다. 깨끗한 마른 천을 사용하십시오.
- 10 본 제품의 개조나 수리를 시도하지 마십시오. 서비스가 필요한 경우에는 공식 YAMAHA 서비스 직원에게 문의하십시오.
- 11 주변 온도가 급격하게 변하면 수분 응결이 발생할 수 있습니다. 이 경우에는 USB 케이블을 제거하고 본체를 그대로 두십시오.
- 12 본 제품을 오랫동안 사용하면 제품의 온도가 상승할 수 있습니다. USB 케이블을 제거하고 본체가 식을 수 있도록 그대로 두십시오.
- 13 번개에 의한 손상을 방지할 수 있도록, 번개가 칠 때에는 케이블을 빼 두십시오.

■ 본 설명서에 대하여

- 본 설명서에서 제품명은 다음과 같이 제시되어 있습니다.
 - Yamaha PJP-CAM1: 본 제품
 - Yamaha PJP-50R: PJP-50R
 - Yamaha PJP-100UH: PJP-100UH
 - Yamaha PJP-25UR: PJP-25UR
 - Yamaha PJP-100H: PJP-100H
 - Yamaha ProjectPhone: PJP
 - Yamaha ProjectCast: PJC
 - Microsoft® Windows®: Windows
 - Microsoft® Windows XP®: Windows XP
 - Microsoft® Windows Vista®: Windows Vista
- 설정 예제의 모델명, IP 주소, 도메인명, URL명은 설명을 쉽게 하기 위한 목적으로만 사용되었습니다. 실제로 본체를 설정할 때는 반드시 사용자 네트워크의 실제 구성에 따라 주소 및 이름을 설정하십시오.
- 본 제품의 성능을 최대한으로 활용할 때 컴퓨터나 인터넷, 네트워크에 대한 상세한 지식이 필요할 수도 있습니다. 제공된 본 설명서에는 상세한 기술적 정보가 제시되어 있지 않으므로 필요한 경우에는 시중에 유통되고 있는 서적을 참조하십시오.
- Microsoft 및 Windows는 미국과 기타 국가의 Microsoft Corporation 등록 상표입니다.

주의

화재 및 쇼크의 위험을 줄일 수 있도록 본 제품을 비나 습기에 노출시키지 마십시오.

주의

본 제품은 Class A 제품입니다. 본 제품은 국내 환경에서 무선 장애를 유발할 수 있으며, 이런 경우에는 사용자가 적절한 조치를 취해야 합니다.

제공 부속품

본 제품에는 다음과 같은 부속품이 포함되어 있습니다. 본 제품을 사용하기 전에 반드시 아래 부속품이 모두 들어 있는지 확인하십시오.

- USB 케이블 x 1
- 비디오 케이블 x 1
- 카메라 받침대 x 1
- 문서 테이블 x 1
- CD-ROM x 1
- 사용자 설명서(본 설명서) x 1

시스템 사양

본 제품에 포함되어 있는 어플리케이션을 사용하려면 다음과 같은 사양이 필요합니다.

컴퓨터

- 운영체제: Windows XP (SP2) 또는 Windows Vista (32비트)
- CPU: Pentium III 1 GHz 이상
- RAM: 256 MB 이상 (512 MB 이상 권장)
- 하드디스크 공간: 10 MB 이상
- USB: USB1.1 또는 USB2.0
- 네트워크: TCP/IP (PJP-50R과 함께 사용하는 경우)
- 기타: DirectX 8.0 이상 (Windows XP 사용시)
PJP-10 Ver. 2.0 이상 (PJC와 함께 사용하는 경우)

Yamaha ProjectPhone

유의사항

사용자의 시스템이 다음과 같은 사양에 해당되지 않는 경우에는 펌웨어를 업데이트하십시오.

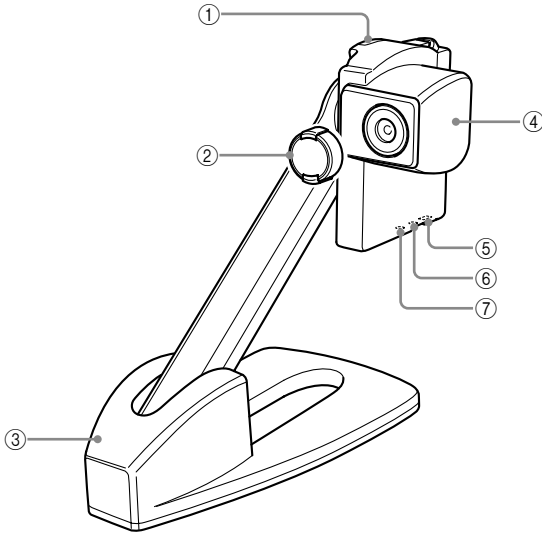
PC와 함께 사용하는 경우

PJP	펌웨어	호환 OS
PJP-50R	Ver. 1.34 이상	Windows XP
PJP-100UH	Ver. 1.40 이상	Windows XP/Windows Vista
PJP-25UR	Ver. 1.12 이상	Windows XP/Windows Vista

PJC와 함께 사용하는 경우

PJP	펌웨어	호환 OS
PJP-50R	Ver. 2.02 이상	Windows XP
PJP-100H	Ver. 2.04 이상	Windows XP

제어장치 및 기능



① 분리 버튼

이 버튼을 누르면 카메라 받침대에서 카메라를 분리할 수 있습니다.

② 렌즈 덮개

카메라를 사용하기 전에 제거하십시오.

③ 카메라 받침대

카메라 받침대를 사용하지 않을 때는 접어서 쉽게 보관할 수 있습니다.

④ 카메라

⑤ USB 포트

USB 케이블을 사용하여 컴퓨터에 연결합니다.

⑥ MIC 단자

차후의 기능 확장을 위한 것입니다.

⑦ VIDEO 단자

비디오 신호를 출력합니다.

준비

PJP-CAM1 Camera Driver 설치

다음 절차에 따라 PJP-CAM1 Camera Driver를 컴퓨터에 설치하십시오.

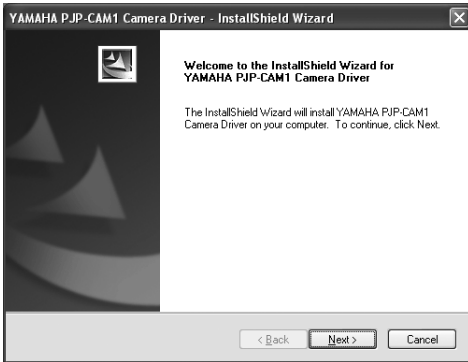
유의사항

- 예상하지 못한 데이터 손실의 방지를 위해 설치 전 컴퓨터에서 실행하고 있던 모든 어플리케이션을 닫으십시오.
- PJP-CAM1 Camera Driver를 설치할 때는 관리자 권한으로 컴퓨터에 로그인하십시오.

1 제공된 CD-ROM을 컴퓨터의 CD-ROM 드라이브에 넣으십시오.

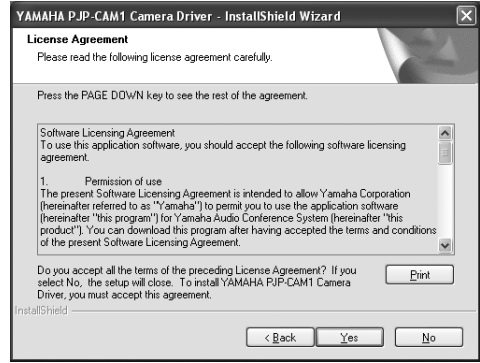
2 CD-ROM 드라이브를 선택하고 "PJP-CAM1 Camera Driver Setup.exe" 를 더블클릭하십시오.

설치 프로그램이 시작됩니다.



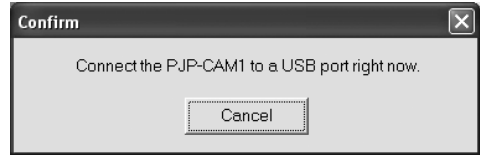
3 "Next" 를 클릭하십시오.

"License agreement" 화면이 나타납니다.



4 내용을 자세히 읽어본 후 "Yes" 를 클릭하십시오.

본 제품을 연결하라는 메시지가 나타납니다.



라이선스 계약 내용에 동의하지 않는다면 "No" 를 클릭해서 설치를 취소하십시오.

5 제공된 USB 케이블을 사용하여 본 제품을 컴퓨터에 연결합니다.

설치가 시작됩니다.

참고사항

하드웨어 호환성에 대한 경고 메시지가 여러 차례 나타날 수 있습니다. "Continue Anyway" 를 클릭해서 설치를 계속하십시오(호환성은 공장에서 이미 확인되었습니다).

6 "Finish" 를 클릭하십시오.

설치가 완료됩니다.

참고사항

컴퓨터를 재부팅하라는 메시지가 나타나면 재부팅하십시오.

PJP-CAM1 Camera Driver 제거

PJP-CAM1 Camera Driver를 컴퓨터에서 제거하려면 다음 절차에 따르십시오.

1 작업 표시줄에서 [Start] – [Control Panel]을 선택하십시오.

"제어판" 화면이 나타납니다.

2 "Add or Remove Programs" 를 클릭하십시오.

"Add or Remove Programs" 화면이 나타납니다.

3 "YAMAHA PJP-CAM1 Camera Driver" 를 선택하고 "Remove" 를 클릭하십시오.

"Confirm Uninstall" 화면이 나타납니다.

4 "OK" 를 클릭하십시오.

제거가 시작됩니다. 제거가 완료되면 "Maintenance Complete" 메시지가 나타납니다.

5 "Finish" 를 클릭하십시오.

참고사항

컴퓨터를 재부팅하라는 메시지가 나타나면 재부팅하십시오.

제품 상태 확인

연결이 완료되면 다음 절차에 따라 컴퓨터가 본 제품을 올바르게 인식하는지 확인하십시오.

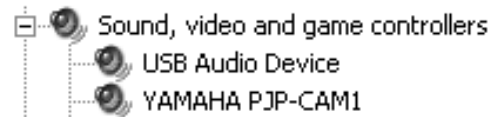
1 작업 표시줄에서 [Start] – [Control Panel] – [System] – [Hardware] 탭 – [Device Manager]를 선택하십시오.

"Device Manager" 화면이 나타납니다.

유의사항

"Control Panel" 화면에 "System" 아이콘이 없는 경우에는 화면 왼쪽의 "Switch to Classic View" 을 클릭하십시오.

2 목록에 아래 항목들이 표시되는지 확인하십시오.



본 제품의 이름이 표시되지 않는다면 컴퓨터가 인식하지 못하는 것일 수도 있습니다. 이런 경우에는 연결 및 컴퓨터 설정을 확인하십시오.

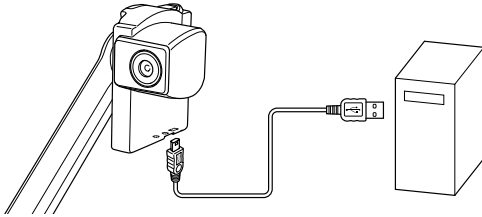
기본 작동법

이 장에서는 본 제품의 기본 기능 작동법에 대해 설명합니다.

유의사항

본 제품을 화상회의에 사용하는 경우에는 컴퓨터를 끄지 마십시오. 컴퓨터를 다시 켰을 때 카메라 이미지가 올바르게 표시되지 않을 수도 있습니다.


1 제공된 USB 케이블을 사용하여 본 제품을 컴퓨터에 연결합니다.



유의사항

컴퓨터에 PJP-CAM1을 두 대 이상 연결하지 마십시오.

2 컴퓨터를 시작하십시오.

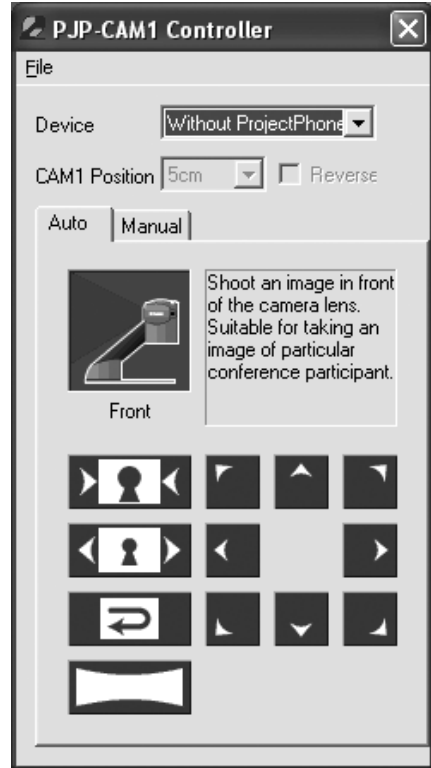
PJP-CAM1 Controller가 자동으로 시작되며 작업 표시줄(오른쪽 아래 화면)에 가 나타납니다.

참고사항

PJP-CAM1 Controller가 자동으로 시작되지 않는다면 기본 설정이 변경된 것일 수 있습니다. 이런 경우에는 [Start] - [All Programs] - [YAMAHA PJP-CAM1 Camera Driver] - [PJP-CAM1 Settings]를 선택하여 프로그램을 시작하십시오.

3 에 마우스를 대고 오른쪽 버튼을 클릭한 후 "Show Controller"를 선택하십시오.

"PJP-CAM1 Controller" 화면이 나타납니다.



4 옵션을 설정하십시오.

사용 환경에 따라 옵션을 변경하십시오.

PJP-CAM1 Controller 종료 방법

PJP-CAM1 Controller를 종료하려면 다음 절차에 따르십시오.

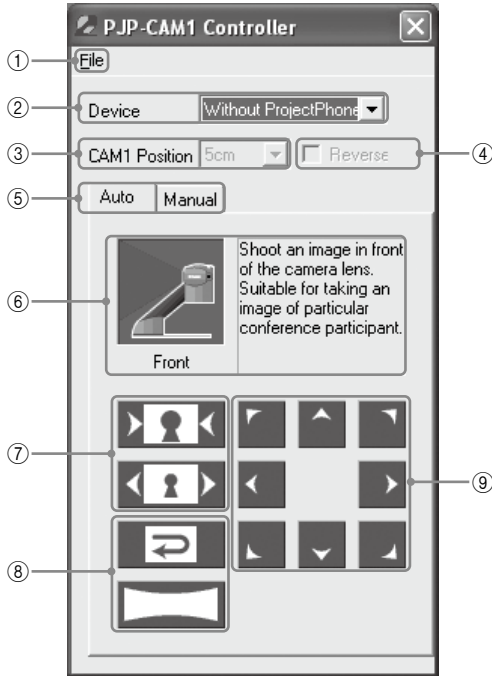
1 "PJP-CAM1 Controller" 화면의 메뉴 표시줄에서 [File] - [Close]를 선택하거나 화면 오른쪽 위에 있는 를 클릭하십시오.

"PJP-CAM1 Controller" 화면이 닫힙니다.

2 작업 표시줄의 에 마우스를 대고 오른쪽 버튼을 클릭한 후 "Exit"를 선택하십시오.

PJP-CAM1 Controller가 종료됩니다.

"PJP-CAM1 Controller" 화면에 대하여



① [File]

선택하면 [File] 메뉴가 표시됩니다.

② "Device"

본 제품과 함께 사용할 PJP를 선택합니다. PJP를 사용하지 않는 경우에는 "Without ProjectPhone" 을 선택하십시오.

참고사항

본 제품을 PJC와 함께 사용하는 경우에는 "ProjectCast 설치 설명서" 를 참조하십시오.

③ "CAM1 Position"

본체와 함께 사용하는 PJP 간의 거리를 "5cm", "25cm", "50cm", "1m" 중 하나로 지정하십시오.

④ "Reverse"

함께 사용하는 PJP에 대한 제품의 방향이 기본 방향의 반대인 경우 이 옵션을 선택하십시오.

⑤ 투사 모드 탭

"Auto"(자동 전환 투사 모드) 및 "Manual"(수동 투사 모드) 로 투사 모드를 전환할 수 있습니다.

⑥ 카메라 모드 디스플레이

현재 선택한 카메라 모드를 보여줍니다. 이 기능은 "Auto" 탭을 선택한 경우에만 사용할 수 있습니다.

⑦ 줌 버튼

배율을 조절합니다.

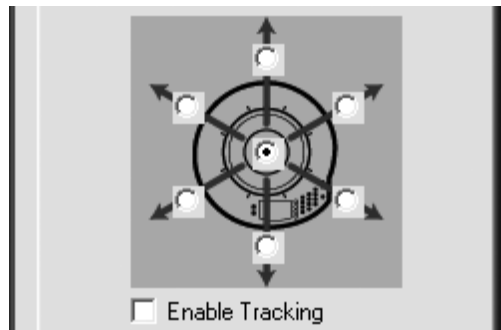
⑧ 콘트롤 버튼

투사 방식을 설정합니다. 이 버튼들의 기능은 카메라 모드에 따라 달라집니다.

⑨ 포지션 조정 버튼

부분 보기를 위해 투사할 위치를 조절합니다.

본 제품을 PJP와 함께 사용하는 경우



⑩ 방위 선택 라디오 버튼

투사할 위치(각 대화 참가자의 위치나 기존 위치)를 선택합니다.

⑪ "Enable Tracking"

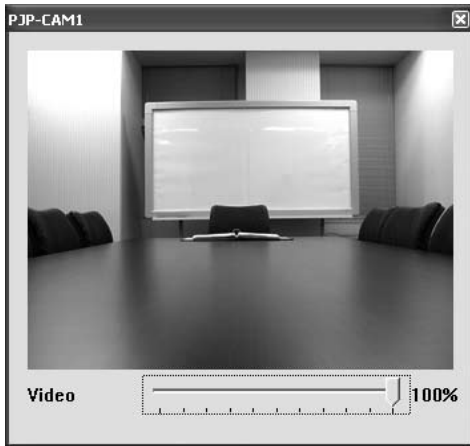
PJP의 추적 기능에 따라 투사 위치를 자동으로 전환하려면 이 옵션을 선택하십시오.

이미지 미리보기

다음 절차에 따라 본체가 투사하는 이미지를 확인할 수 있는 미리보기 화면을 표시할 수 있습니다.

- "PJP-CAM1 Controller" 화면의 메뉴 표시줄에서 [File] - [Show Video Window]를 선택하십시오.

"PJP-CAM1" 화면이 나타나고 본체가 투사하는 이미지가 표시됩니다.



화면의 슬라이더로 화질을 조절할 수 있습니다.

참고사항

본체를 PJP-25UR/PJP-100UH와 함께 사용하는 경우, 화질을 낮추면 오디오/비디오 재생이 보다 부드러워집니다. 슬라이더를 왼쪽으로 움직이면 화질이 낮아집니다.

유의사항

파란 화면이 나타나면 본체를 다른 어플리케이션이 사용하고 있는 것입니다.

"PJP-CAM1" 화면 닫기
위 단계를 반복하십시오.

"PJP-CAM1 Controller" 화면을 화면 상단에 고정시키기

다음 절차에 따라 "PJP-CAM1 Controller" 화면을 항상 데스크톱 상단으로 고정시킬 수 있습니다.

- 1 "PJP-CAM1 Controller" 화면의 메뉴 표시줄에서 [File] - [Settings]를 선택하십시오.

"Settings" 화면이 나타납니다.

- 2 "Always on Top" 박스에 표시하고 "OK" 를 클릭하십시오.

"Video Output Format" 설정하기

PJP-CAM1 비디오 단자로부터의 비디오 신호 형식 (NTSC/PAL) 출력 설정을 변경할 수 있습니다.

- 1 "PJP-CAM1 Controller" 화면의 메뉴 표시줄에서 [File] - [Settings]를 선택하십시오.

"Settings" 화면이 나타납니다.

- 2 비디오 출력 형식을 선택하고 "OK" 를 클릭하십시오.

설정 정보 저장

다음 절차에 따라 현재 설정 정보를 파일로 저장할 수 있습니다.

- 1 "PJP-CAM1 Controller" 화면의 메뉴 표시줄에서 [File] - [Export]를 선택하십시오.

"Save As" 화면이 나타납니다.

- 2 파일명과 파일을 저장할 폴더를 지정하고 "Save" 를 클릭하십시오.

설정 정보가 저장됩니다.

설정 정보 불러오기

다음 절차에 따라 파일의 설정 정보를 불러올 수 있습니다.

- 1 "PJP-CAM1 Controller" 화면의 메뉴 표시줄에서 [File] - [Import] 를 선택하십시오.

"Open" 화면이 나타납니다.

- 2 불러올 정보가 있는 파일을 선택하고 "Open" 을 클릭하십시오.

설정 정보를 불러옵니다.

PJP-CAM1 Controller 버전 확인

- "PJP-CAM1 Controller" 화면에서 [File] - [About PJP-CAM1 Controller]를 선택하십시오.

"About PJP-CAM1 Controller" 화면이 나타납니다. 화면에 표시된 버전 정보를 확인하십시오.

자동 전환 투사(Auto-Switch Shooting) 모드

자동 전환 투사 모드에서는 본체가 카메라의 방향에 따라 자동으로 카메라 모드 ("Front Mode", "Upside Mode", "OHP Mode", "Release Mode" 중 하나)를 선택합니다.

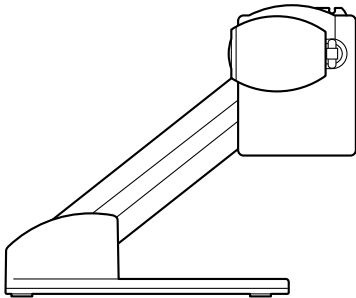
전면 이미지 투사 (Front Mode)

이 모드는 참가자의 전면 이미지를 투사하기 위한 것입니다. "PJP-CAM1 Controller" 화면에서 투사 위치를 조절할 수 있습니다.

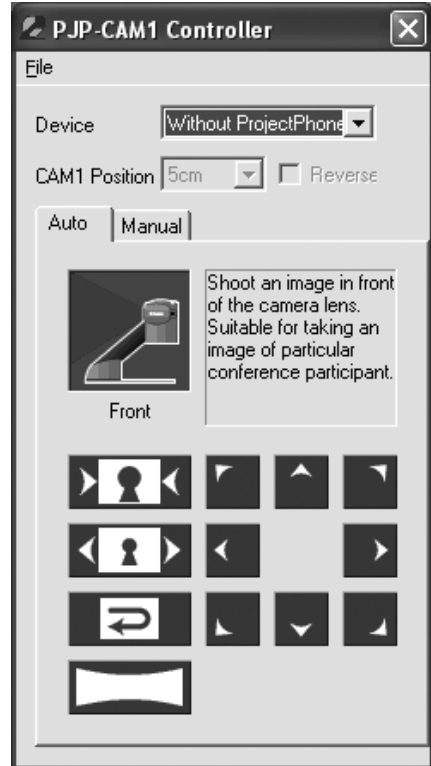
1 "Auto" 탭을 선택하십시오.


2 카메라를 앞으로 돌리십시오.


자동으로 "Front Mode" 로 전환됩니다.



3 콘트롤 버튼을 사용하여 투사 방식을 선택하십시오.



 : 기본 투사 범위를 선택합니다.

 : 최대 투사 범위를 선택합니다.

4 줌 버튼 및 포지션 조정 버튼을 이용하여 투사 위치를 조절하십시오.

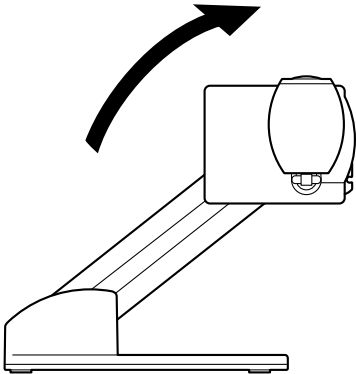
주위 전체 투사 (Upside Mode)

이 모드는 주위 전체를 투사하기 위한 것입니다. 부분 이미지, 파노라마 이미지, 반구형 이미지 등의 표시 방식을 선택할 수 있습니다.

1 "Auto" 탭을 선택하십시오.




2 카메라를 위로 돌리십시오.

자동으로 "Upside Mode" 로 전환됩니다.





3 콘트롤 버튼을 사용하여 투사 방식을 선택하십시오.



-  : 부분 이미지를 표시합니다.
-  : 2열 파노라마 형식으로 주위 전체를 표시합니다.
-  : 반구형으로 주위 전체를 표시합니다.

4 줌 버튼 및 포지션 조정 버튼을 이용하여 투사 위치를 조절하십시오.

유의사항

 나  를 선택한 경우에는 투사 위치를 조절할 수 없습니다.

자동 전환 투사(Auto-Switch Shooting) 모드 (계속)

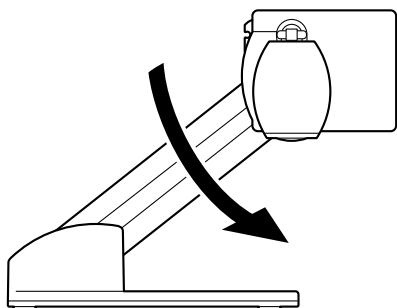
문서 투사 (OHP Mode)

이 모드는 문서를 투사하기 위한 것입니다. 본체를 프로젝터로 사용할 수 있습니다.

1 "Auto" 탭을 선택하십시오.

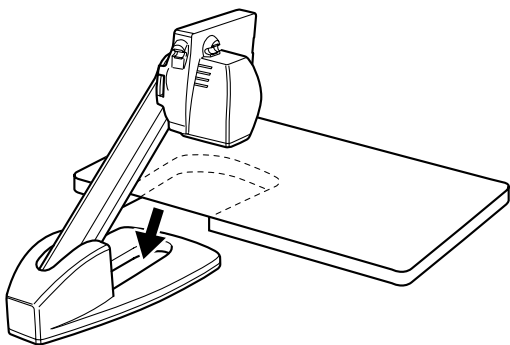
2 카메라를 아래로 돌리십시오.

자동으로 "OHP Mode" 로 전환됩니다.

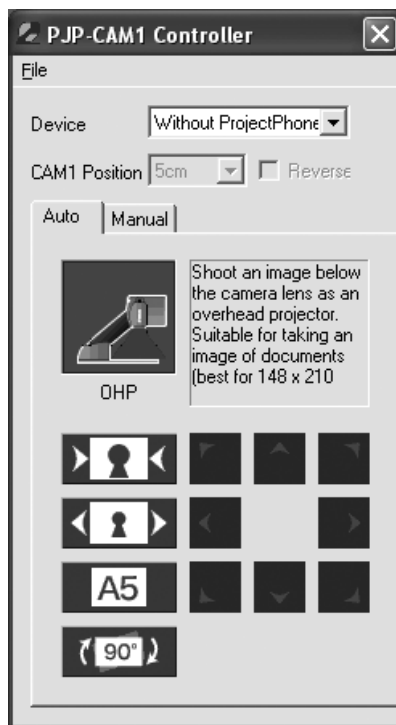


3 제공된 문서 테이블을 본체에 장착하십시오.

문서 테이블의 절단면을 카메라 받침대에 맞추십시오.



4 컨트롤 버튼을 사용하여 투사 방식을 선택하십시오.



A5 : A5 (148 x 210mm) 문서에 적합한 필드 각도를 설정합니다.

(90°) : 이미지를 90도 회전시킵니다.

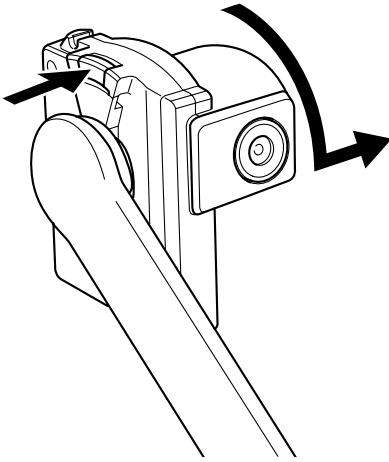
5 줌 버튼들을 사용하여 투사 위치를 조절하십시오.

핸드헬드 방식의 카메라 사용 (Release Mode)

이 모드에서는 카메라를 카메라 받침대에서 분리하여 손에 들고 사용할 수 있습니다.


- 1 "Auto" 탭을 선택하십시오.
- 2 카메라를 카메라 받침대에서 분리하십시오.

분리 버튼을 누른 상태로 카메라를 돌리면 분리됩니다.



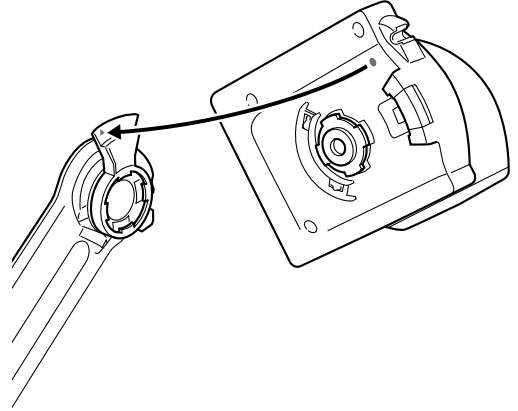
자동으로 "Release Mode" 로 전환됩니다.

- 3 카메라가 투사 대상을 향하게 하십시오.
- 4 Zoom 버튼들을 사용하여 투사 위치를 조절하십시오.

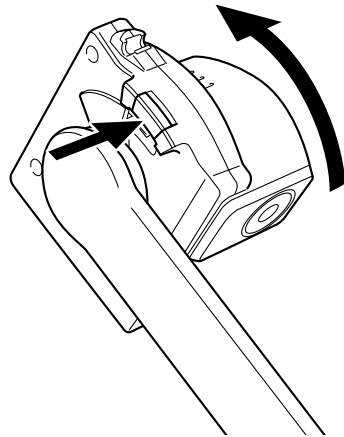
기본 투사 범위를 선택하려면  를 클릭하십시오.

카메라 설치

- 1 표시가 서로 맞닿도록 카메라를 카메라 받침대에 장착하십시오.



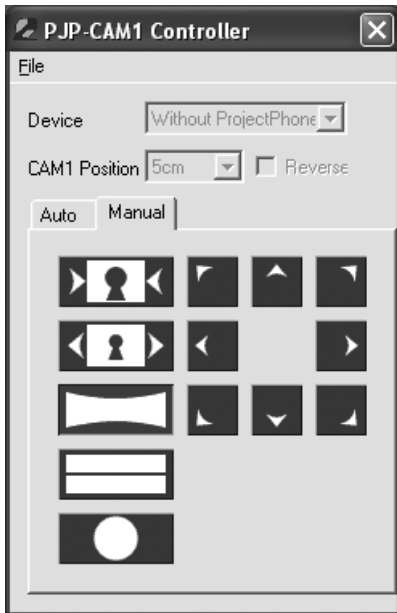
- 2 분리 버튼을 누른 상태로 카메라를 돌리면 고정됩니다.






수동 투사(Manual Shooting) 모드

수동 투사 모드에서는 환경에 적합한 설정을 직접 수행할 수 있습니다.

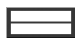

- 1 "Manual" 탭을 선택하십시오.
- 2 카메라의 방향을 조절하십시오.
- 3 콘트롤 버튼을 사용하여 투사 방식을 선택하십시오.



-  : 최대 필드 각도 설정으로 이미지를 표시합니다.
-  : 2열 파노라마 형식으로 주위 전체를 표시합니다.
-  : 반구형으로 주위 전체를 표시합니다.

- 4 줌 버튼들을 사용하여 투사 위치를 조절하십시오.

유의사항

 나  를 선택한 경우에는 투사 위치를 조절할 수 없습니다.

PJP와 함께 사용하기

본 제품을 PJP와 함께 사용하면 PJP의 마이크가 감지한 사람의 위치에 따라 자동으로 투사 위치를 전환할 수 있습니다.

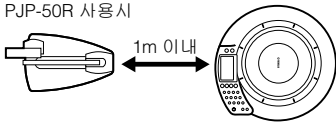
본 제품과 PJP의 위치 지정

다음 절차에 따라 본 제품과 PJP의 위치를 정하십시오.

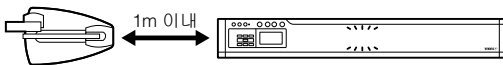
1 본 제품과 PJP를 회의 탁자에 놓으십시오.

본 제품과 PJP를 다음과 같이 설치하십시오. 서로 간의 거리를 1m 이내로 유지하십시오(기본 설정으로 사용하는 경우).

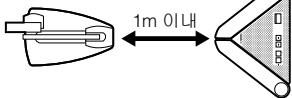
PJP-50R 사용시



PJP-100UH/100H 사용시



PJP-25UR 사용시



2 PJP를 컴퓨터에 연결하십시오.

PJP-50R 연결

제공된 CD-Rom에 포함된 "PJP-50R Audio Driver Instruction Manual"("PJP-50R AudioDriver"폴더의 PDF 파일)를 참조하십시오.

PJP-100UH/PJP-25UR 연결

PJP의 설명서를 참조하십시오.

유의사항

PJP-25UR을 사용하려면 PJP-25UR Controller를 실행해야 합니다. "PJP-25UR 사용자 설명서"를 참조하십시오.

참고사항

본 제품을 PJC와 함께 사용하는 경우에는 "ProjectCast 설치 설명서"를 참조하십시오.

3 본체를 컴퓨터에 연결하십시오.

4 를 클릭 에 마우스를 대고 오른쪽 버튼을 클릭한 후 "Show Controller"를 선택하십시오.

"PJP-CAM1 Controller" 화면이 나타납니다.

5 "Device" 에서 사용자의 PJP를 선택하십시오.

6 "CAM1 Position" 에서 본 제품과 PJP 간의 거리를 지정하십시오.

"5cm", "25cm", "50cm", "1m" 중에서 가장 근접한 값을 선택하십시오.

유의사항

1단계에서 본체를 반대 방향으로 놓은 경우에는 "Reverse" 박스에 표시하십시오.

전면에서 자동 추적 투사

다음 절차에 따라 카메라 앞의 이미지를 투사하고 PJP 마이크가 감지한 사람의 위치에 따라 자동으로 표시 이미지를 전환하도록 할 수 있습니다.

- 1 "PJP-CAM1 Controller" 화면에서 "Auto" 탭을 선택하십시오.
- 2 카메라를 앞으로 돌리십시오.
자동으로 "Front Mode" 로 전환됩니다.
- 3 "Enable Tracking" 박스에 표시하십시오.

참고사항

자동 추적 기능 없이 투사 위치를 조절하려면 방위 선택 라디오 버튼을 사용하십시오.

모든 방향으로 자동 추적 투사

다음 절차에 따라 주위 전체 이미지를 투사하고 PJP 마이크가 감지한 사람의 위치에 따라 자동으로 표시 이미지를 전환하도록 할 수 있습니다.

- 1 "PJP-CAM1 Controller" 화면에서 "Auto" 탭을 선택하십시오.
- 2 카메라를 위로 돌리십시오.
자동으로 "Upside Mode" 로 전환됩니다.
- 3 "Enable Tracking" 박스에 표시하십시오.

참고사항

자동 추적 기능 없이 투사 위치를 조절하려면 방위 선택 라디오 버튼을 사용하십시오.

최신 기능의 사용

펌웨어(본체의 기능을 제어하기 위한 프로그램)를 다운로드하여 최신 기능을 사용할 수 있습니다.

소프트웨어 라이선스 계약

업그레이드 기능을 사용하려면 다음과 같은 소프트웨어 라이선스 계약에 동의해야 합니다.

1. 사용 허가

본 소프트웨어 라이선스 계약은 Yamaha Corporation(이후 "Yamaha")이 사용자의 Yamaha PJP-CAM1(이후 "본 제품") 펌웨어(이후 "본 프로그램") 사용을 허가하기 위한 것입니다. +본 소프트웨어 라이선스 계약의 조건에 동의하시면 본 프로그램을 다운로드하실 수 있습니다. 본 소프트웨어 라이선스 계약은 본 프로그램, 그리고 본 소프트웨어 라이선스 계약에 따라 제작된 본 프로그램의 사본에 적용됩니다.

2. 재배포의 금지

본 프로그램은 본 제품의 기능을 업그레이드하기 위한 목적으로만 다운로드할 수 있습니다. Yamaha의 허가 없이 공공 웹사이트에 본 프로그램을 업로드하거나 게시하는 것은 금지되어 있습니다.

3. 사본의 작성

백업이 필요하거나 본 제품을 여러 대 업그레이드하는 경우에만 본 프로그램을 복사할 수 있습니다.

4. 역컴파일, 역엔지니어링, 역어셈블링의 금지

사용자는 본 프로그램을 역컴파일, 역엔지니어링, 역어셈블링, 변경, 배포하거나, 본 프로그램의 사용을 허가하거나, 본 프로그램의 파생 상품을 제작할 수 없습니다.

5. 책임의 제한

Yamaha는 본 소프트웨어 라이선스 계약에 의한 고객의 피해에 대한 어떤 책임도 지지 않습니다.

6. 수출 통제

일본 및 사용자 국가 등의 모든 관련 국가의 해당 수출 법규와 규제를 모두 준수해야 합니다. 사용자는 이러한 법규 및 규제에 의한 경우를 제외하고 직접적 또는 간접적으로 본 프로그램을 수출하거나 재수출할 수 없습니다.

7. 법규 및 규정의 준수

본 소프트웨어 라이선스 계약은 일본 및 사용자 국가의 법규 및 규정에 따른 것이어야 하며, 일본 법규에 따라 해석해야 합니다.

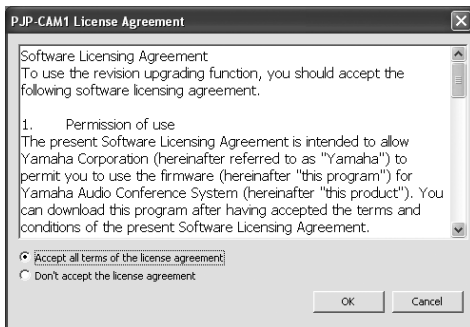
네트워크를 통한 펌웨어 업데이트

유의사항

- 펌웨어 업데이트는 본체에 연결되어 있는 컴퓨터가 인터넷에 연결되어 있는 경우에만 가능합니다. 인터넷 연결 없이 펌웨어를 업데이트하려면 "로컬 파일을 사용해서 펌웨어 업데이트하기"(19페이지) 부분을 참조하십시오.
- 펌웨어 업데이트가 시작되면 업데이트가 완료될 때까지 다른 동작을 실행하지 마십시오. 업데이트가 중단되면 본 제품을 사용할 수 없게 될 수도 있습니다. 이런 경우에는 본체를 공장으로 보내 수리해야 합니다.
- 펌웨어 업데이트 중에 USB 케이블이나 LAN 케이블을 제거하지 마십시오. 본 제품을 사용할 수 없게 될 수도 있습니다. 이런 경우에는 본체를 공장으로 보내서 수리해야 합니다.

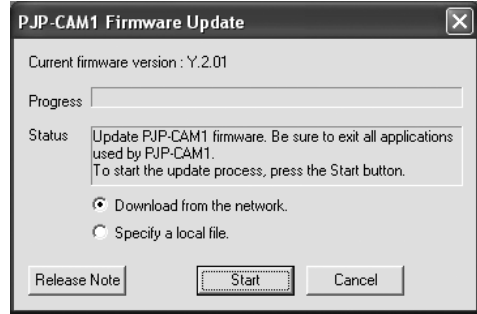
1 "PJP-CAM1 Controller" 화면의 메뉴 표시줄에서 [File] - [PJP-CAM1 Firmware Update]를 선택하십시오.

"PJP-CAM1 License Agreement" 화면이 나타납니다.



2 내용을 자세히 읽어 보시고 "Accept all terms of the license agreement"를 선택한 후 "OK"를 클릭하십시오.

"PJP-CAM1 Firmware Update" 화면이 나타납니다.



라이선스 계약 내용에 동의하지 않는다면 "Don't accept the license agreement"를 클릭해서 펌웨어 업데이트를 취소하십시오.

3 "Download from the network"를 선택하고 "Start"를 클릭하십시오.

펌웨어 버전 확인 화면이 나타납니다.

4 최신 펌웨어 버전을 확인하고 "OK"를 클릭하여 펌웨어 업데이트를 시작하십시오.

펌웨어 업데이트가 시작됩니다.

펌웨어 다운로드 URL 지정

이 기능은 여러 PJP-CAM1의 펌웨어 버전을 관리할 때 유용합니다.

1 "PJP-CAM1 Controller" 화면의 메뉴 표시줄에서 [File] - [Settings]를 선택하십시오.

"Settings" 화면이 나타납니다.

2 펌웨어를 다운로드할 URL을 입력하십시오.

참고사항

"Default"를 클릭하면 기본 URL로 복구할 수 있습니다.

3 "OK"를 클릭하십시오.

펌웨어 다운로드 URL이 설정됩니다.

로컬 파일을 사용한 펌웨어 업데이트

본체에 연결되어 있는 컴퓨터를 인터넷에 연결할 수 없는 경우에는 다음 절차에 따라 로컬 파일을 사용하여 펌웨어를 직접 업데이트하십시오.

유의사항

- 펌웨어 업데이트가 시작되면 업데이트가 완료될 때까지 다른 동작을 실행하지 마십시오. 업데이트가 중단되면 본 제품을 사용할 수 없게 될 수도 있습니다. 이런 경우에는 본체를 공장으로 보내 수리해야 합니다.
- 펌웨어 업데이트 중에 USB 케이블이나 LAN 케이블을 제거하지 마십시오. 본 제품을 사용할 수 없게 될 수도 있습니다. 이런 경우에는 본체를 공장에 보내서 수리해야 합니다.

1 "PJP-CAM1 Controller" 화면의 메뉴 표시줄에서 [File] - [PJP-CAM1 Firmware Update]를 선택하십시오.

"PJP-CAM1 License Agreement" 화면이 나타납니다.

2 내용을 자세히 읽어 보시고 "Accept all terms of the license agreement"를 선택한 후 "OK"를 클릭하십시오.

"PJP-CAM1 Firmware Update" 화면이 나타납니다.

라이선스 계약 내용에 동의하지 않는다면 "Don't accept the license agreement"를 클릭해서 펌웨어 업데이트를 취소하십시오.

3 "Specify a local file"을 선택하고 "Start"를 클릭하십시오.

"Open" 화면이 나타납니다.

4 펌웨어 파일을 선택하고 "Open"을 클릭하십시오.

펌웨어 버전 확인 화면이 나타납니다.

5 최신 펌웨어 버전을 확인하고 "OK"를 클릭하여 펌웨어 업데이트를 시작하십시오.

펌웨어 업데이트가 시작됩니다.

펌웨어 출시 공지 확인

"PJP-CAM1 Firmware Update" 화면의 "Release Note"를 클릭하면 펌웨어 출시 공지를 확인할 수 있습니다.

사양

치수 (W x H x D):

124 mm x 196 mm x 235 mm
(4-7/8" x 7-23/32" x 9-1/4")

중량(카메라 받침대 포함):

약 0.5 kg (1.1 lbs)

전력 공급:

5 V, 500 mA (USB 버스 전력)

전력 소비:

2.5 W

작동환경:

주변 온도: 0 ~ 40°C (32 ~ 104 °F)
주변 습도: 20% ~ 85% (비응축)

무선 장애 표준:

KN22, KN24

USB 포트:

미니 USB 포트 (USB1.1)

비디오 출력 인터페이스:

비디오: NTSC/PAL
커넥터: 미니 잭

외부 마이크 입력 인터페이스:

커넥터: 미니 잭 (모노, 플러그인 전력)

카메라:

1/2형 단일판 CMOS
약 315만 픽셀
(대각선 각도: 180도)

부속품:

USB 케이블 x 1
비디오 케이블 x 1
카메라 받침대 x 1
문서 테이블 x 1
CD-ROM x 1
사용자 설명서(본 설명서) x 1

For details of products, please contact your nearest Yamaha representative or the authorized distributor listed below.

Pour plus de détails sur les produits, veuillez-vous adresser à Yamaha ou au distributeur le plus proche de vous figurant dans la liste suivante.

Die Einzelheiten zu Produkten sind bei Ihrer unten aufgeführten Niederlassung und bei Yamaha Vertragshandlern in den jeweiligen Bestimmungsländern erhältlich.

关于产品的详细信息，请向离您最近的雅马哈公司或者如下的授权代理公司咨询。

제품에 대해 보다 자세한 설명을 원하시면, 아래에 열거한 Yamaha 대리점이나 공인 배급업체 중 귀하와 가장 가까운 지점에 문의하시기 바랍니다.

Для получения более подробной информации о продукте, свяжитесь с ближайшим представителем Yamaha или авторизованным дистрибьютором из нижеуказанного списка.

NORTH AMERICA

Yamaha Electronics Corporation, U.S.A.
6600 Orangethorpe Ave., Buena Park, Calif.
90620,
U.S.A.
Tel: 714-522-9105

CENTRAL & SOUTH AMERICA

Yamaha Corporation,
Overseas Sales & Marketing Group
Sound Network Division
Nakazawa-cho 10-1, Naka-ku, Hamamatsu,
Japan 430-8650
Tel: +81-53-460-3468

EUROPE

THE UNITED KINGDOM/IRELAND
Yamaha Music U.K. Ltd.
Sherbourne Drive, Tilbrook, Milton Keynes,
MK7 8BL, England
Tel: 01908-366700

GERMANY
Yamaha Music Central Europe GmbH
Siemensstraße 22-34, 25462 Rellingen,
Germany
Tel: 04101-3030

SWITZERLAND/LIECHTENSTEIN
Yamaha Music Central Europe GmbH,
Branch Switzerland
Seefeldstrasse 94, 8008, Zürich, Switzerland
Tel: 01-383 3990

AUSTRIA
Yamaha Music Central Europe GmbH,
Branch Austria
Schleiergasse 20, A-1100 Wien, Austria
Tel: 01-60203900

**CZECH REPUBLIC/SLOVAKIA/
HUNGARY/SLOVENIA**
Yamaha Music Central Europe GmbH,
Branch Austria, CEE Department
Schleiergasse 20, A-1100 Wien, Austria
Tel: 01-602039025

POLAND

Yamaha Music Central Europe GmbH,
So.z. o.o. Oddział w Polsce
ul. 17 Stycznia 56, PL-02-146 Warszawa,
Poland
Tel: 022-868-07-57

**THE NETHERLANDS/
BELGIUM/LUXEMBOURG**
Yamaha Music Central Europe GmbH,
Branch Benelux

Clarissenhof 5-b, 4133 AB Vianen,
The Netherlands
Tel: 0347-358 040

FRANCE

Yamaha Musique France
BP 70-77312 Marne-la-Vallée Cedex 2, France
Tel: 01-64-61-4000

ITALY

Yamaha Musica Italia S.P.A.
Viale Italia 88, 20020 Lainate, (Milano), Italy
Tel: 02-935-771

SPAIN/PORTUGAL

Yamaha Musica Iberica, S.A.
Ctra. de la Coruna km. 17, 200, 28230
Las Rozas (Madrid), Spain
Tel: 91-639-8888

SWEDEN/FINLAND/NORWAY/ ICELAND

Yamaha Scandinavia AB
J. A. Wettergrens Gata 1
Box 30053
S-400 43 Göteborg, Sweden
Tel: 031 89 34 00

DENMARK

YS Copenhagen Liaison Office
Generatorvej 6A
DK-2730 Herlev, Denmark
Tel: 44 92 49 00

OTHER EUROPEAN COUNTRIES

Yamaha Music Central Europe GmbH
Siemensstraße 22-34, 25462 Rellingen,
Germany
Tel: +49-4101-3030

AFRICA

Yamaha Corporation,
Overseas Sales & Marketing Group
Sound Network Division
Nakazawa-cho 10-1, Naka-ku, Hamamatsu,
Japan 430-8650
Tel: +81-53-460-3468

MIDDLE EAST

TURKEY/CYPRUS

Yamaha Music Central Europe GmbH
Siemensstraße 22-34, 25462 Rellingen,
Germany
Tel: 04101-3030

OTHER COUNTRIES

Yamaha Corporation,
Overseas Sales & Marketing Group
Sound Network Division
Nakazawa-cho 10-1, Naka-ku, Hamamatsu,
Japan 430-8650
Tel: +81-53-460-3468

ASIA

THE PEOPLE'S REPUBLIC OF CHINA

Yamaha Music & Electronics (China) Co.,Ltd.
25/F., United Plaza, 1468 Nanjing Road
(West),
Jingan, Shanghai, China
Tel: 021-6247-2211

OTHER ASIAN COUNTRIES

Yamaha Corporation,
Overseas Sales & Marketing Group
Sound Network Division
Nakazawa-cho 10-1, Naka-ku, Hamamatsu,
Japan 430-8650
Tel: +81-53-460-3468

OCEANIA

Yamaha Corporation,
Overseas Sales & Marketing Group
Sound Network Division
Nakazawa-cho 10-1, Naka-ku, Hamamatsu,
Japan 430-8650
Tel: +81-53-460-3468

HEAD OFFICE

Yamaha Corporation, Sound Network Division
Nakazawa-cho 10-1, Naka-ku, Hamamatsu, Japan 430-8650
Tel: +81-53-460-3468



WQ70860